

学外「Microsoft Excel 講座」

1) 広報(広告)活動状況

本校ホームページ

事業の新聞広告

- ・「大分合同新聞」:平成20年9月5日(朝刊)に広告掲載

文部科学省認定

社会人の学び直しニーズ対応教育推進プログラム

『Microsoft Excel 講座』受講生募集

本事業は、文部科学省の「社会人の学び直しニーズ対応教育推進プログラム」に基づくもので、再就職や定職を求める社会人に仕事上の基本的な技能を身に付けていただくことを目的としています。

就労支援!
キャリア・コンサルティング!

と き	平成20年10月15日(水)~12月17日(水) 毎週土曜日 14:00~16:00 (計10回)	5つの学修プログラムを実施します	●ワープロソフト[Microsoft Word]	●募集終了
場 所	大分市産業活性化プラザ 大分市荷揚町4番36号		●表計算ソフト[Microsoft Excel]	●募集終了(受講中)
内 容	入力と編集、関数の利用、グラフ作成、シートの整理、模擬試験など	●2次元CAD[Auto CAD]	●募集終了(10月開講)	
費 用	現在定職についていない社会人(アルバイト、派遣社員を含む)で、県内の企業に就職を希望する方。Microsoft Excelが使えるようになりたい方(初心者)で、講座の最後まで受講できる方。	●表計算ソフト[Microsoft Excel]	●今 回 募 集	
	※本校が定めた要件を満たした者には、本校独自の学修進捗確認書を発行する予定です。 ※応募者多数の場合は、本事業の趣旨に基づき本校において受講者を決定させていただきますので、ご了承ください。なお、性別や年齢は受講者決定の基準にはなりません。記載いただいた情報は、受講決定等の連絡、参加者名簿の作成を目的として入手するものです。また講座の際は写真撮影を行います。本校の記録用または広報用に利用させていただきます。あらかじめ同意を得ることなく、これらの目的以外の利用はいたしません。	●3次元CAD[Solid Works]	●平成21年1月開講予定	

受講料/無料 募集定員/10名程度 学習時間/20時間 受講者募集はそれぞれ開講日の2か月前に行う予定です。

お申し込み方法 締め切り/9月16日(火)必着
氏名(ふりがな)・性別・年齢・住所・電話番号・FAX番号・応募の動機(200字程度以内)・この講座を何で知ったかを明記の上、FAX、電子メールまたは郵送(はがき可)で本校までお申し込みください。(開講でのお申し込みは、ご遠慮願います。)



受講無料

お申し込みお問い合わせ **大分工業高等専門学校 総務課企画室** 〒870-0152 大分市大字校1666番地 電話097-552-6450 FAX097-552-6106
メール kikaku@ota-cl.ac.jp ホームページ http://www.ota-cl.ac.jp

求人情報誌(平成20年8月22日~31日発行分)に広告掲載

社会人の学び直しニーズ対応教育推進プログラム

大分高専 『Auto CAD 2008講座』

受講者募集

Auto CAD (オートキャド) は、図面作成のソフトウェアのことです。建築や土木をはじめ、色々な業界で利用されています。仕事上の基本的な技能を身に付けましょう

受講者
10名(予定)
募集中

受講資格	次のすべてに該当する方に限ります。 ・性別、年齢についていない社会人(アルバイト、派遣社員を含む)で、県内の企業に就職を希望する方。 ・Auto CAD2008が使えるように取りたい方(初心者)で、講座の最後まで受講できる方。
開講日時	平成20年10月4日(日)・11日(日)・18日(日)・25日(日) 11月1日(日)・8日(日)・15日(日)・22日(日)・29日(日) ※毎週土曜日 14:00~16:00 (計10回)
実施場所	大分工業高等専門学校内

お申し込み方法

氏名(ふりがな)、年齢、性別、住所(郵便番号)、電話番号、FAX番号、応募の動機(200字程度以内)と、「この講座について何で知ったか」を明記の上、FAX、電子メール、または郵送でお申し込み下さい。

※電話でのお申し込みは、ご遠慮願います。
※お申込み後1週間たっても連絡がない場合は受付確認のためお電話によりご一報願います。
※お申し込みは、平成20年9月1日以前必着とさせていただきます。

※応募者多数の場合は、本事業の趣旨に基づき本校において受講者を決定させていただきますので、ご了承ください。なお、性別や年齢は受講者決定の基準にはいたしません。

※記載いただいた情報は、受講決定等の連絡、参加者名簿の作成を目的として入手するものです。また、講座の際は、写真撮影を行います。本校の記録用または広報用に利用させていただきます。あらかじめ同意を得ることなく、これらの目的以外の利用はいたしません。

〒870-0152 大分市大字校1666番地
大分工業高等専門学校 総務課 企画室
電話097-552-6450 FAX:097-552-6106
メール kikaku@ota-cl.ac.jp ホームページ http://www.ota-cl.ac.jp

事業及び学修プログラムの説明

事業の趣旨 本事業は、文部科学省の「社会人の学び直しニーズ対応教育推進プログラム」に基づくもので、再就職や定職を求める社会人に仕事上の基本的な技能を身に付けていただくことを目的としています。

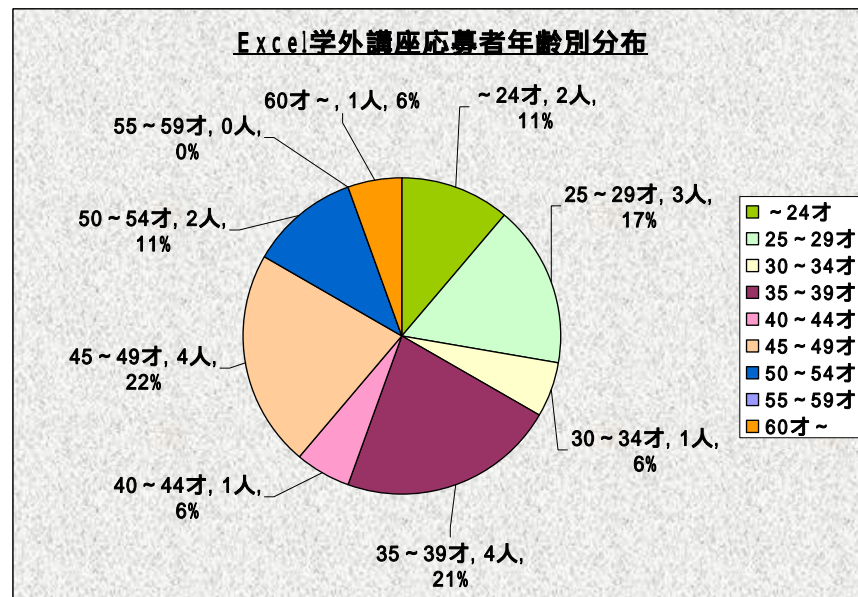
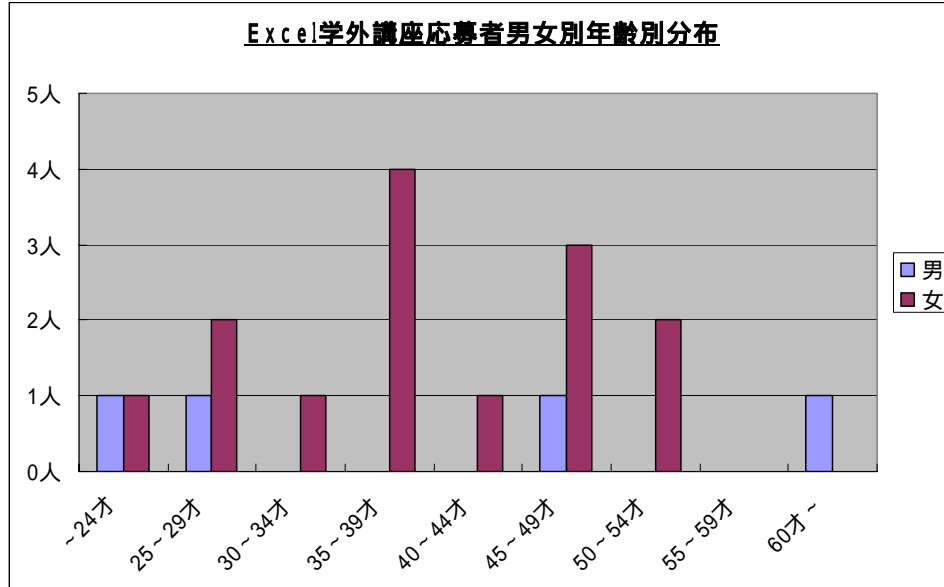
<p>●事業の内容</p> <p>4つの学修プログラムを実施します。</p> <ul style="list-style-type: none"> ●ワープロソフト[Microsoft Word] 終了しました ●表計算ソフト[Microsoft Excel] 終了しました ●2次元CAD[Auto CAD] 今回募集します ●3次元CAD[Solid Works] 平成21年1月開講を計画中です <p>※大分高専の事業募集については、開講日の1か月前に行う予定です。</p>	<p>●受講料等 (全事業20万円以内)</p> <ul style="list-style-type: none"> ●受講料 無料 ●募集定員 10名程度 ●開講日程 原則、週1回 ●学習時間の合計 100時間 (2時間) ●学習期間 1学期間
--	---

再就職や定職を求める方へのお知らせです。

- 「Microsoft Excel 講座」の募集チラシ配布および広告掲載
- ・NPO法人を中心に募集チラシを発送

2) 募集

応募総数 18 名。その年齢別・男女別分布状況は次のとおり。



18名の応募があり、応募の際に約200字以内で記述していただいた応募の動機から本事業の趣旨に沿って選考の上、8名を受講者として決定した。

応募動機より（抜粋）

以前から、パソコンについての基本的な操作や知識、技術習得に興味があったのと同じ時に必要性を感じていました。その為、自分自身にその知識が無い事がコンプレックスでもありました。今回、再就職を目指すにあたり自身が学びたい事を習得する良い機会ではないかと考えていた所、この講座の受講生募集を知りました。この好機を逃がさず、積極的に行動し、今後の就職活動に自信を持って取り組みたいと思い応募しました。

3) 事前アンケート (平成20年10月実施)

受講者の実態を把握するために事前アンケートを実施した。

(平成20年10月回収)

Excel【学外】事前アンケート 集計											
No.	設問	1	2	3	4	5	6	7	8	○の数	
1	パソコンを使ったことがある	Windows Me		○							1
		Windows 2000	○								1
		Windows XP		○		○	○	○	○		5
		Windows Vista									0
		その他()			○Mac						1
		わからない								○	1
	使ったことがない									0	
2	(使ったことがある人)どのような目的でパソコンを使いましたか(当てはまるもの全てに○)	文書作成		○	○	○	○	○	○		6
		表計算		○	○	○			○		4
		デジタル画像の編集・印刷など			○				○		2
		ゲーム	○	○		○					3
		インターネット	○	○	○	○	○	○	○	○	8
		メール		○	○			○	○		4
製図(CAD)									0		
その他()			○年賀状の作成印刷				○特定フォームへの文字入力			2	
3	日本語入力ができる	○	○	○	○	○	○	○		7	
	できない								○	1	
4	タッチタイピングができる			○			○			2	
	できない									0	
	あまりできない	○	○		○	○		○	○	3	
5	Microsoft Excelを使ったことがある	2000		○							1
		2002				○			○		2
		2003					○	○			2
		2007									0
		その他									0
		わからない									0
	使ったことがない	○		○					○	3	
6	自宅にパソコンがある	○	○	○	○	○	○	○		7	
	ない									0	
	ないが購入予定								○	1	
7	自宅からインターネット利用ができる	○		○		○		○		4	
	できない		○		○		○	○	○	4	
8	この講座でどんなことを学びたいか(3つ以内)	表の作り方と印刷		○	○			○	○	○	5
		ファイルの管理方法		○		○		○			3
		基本的なデータの分析方法		○	○	○			○		4
		グラフの作り方		○	○			○	○		4
		基本的な関数の使い方		○	○			○	○	○	5
		その他()	○基本の基本から				○現在コンピュータサービス検定エクセル3級を学習中、その補助、及び実際の仕事に使うこと		○職に就いた際、必要となる事		
9	Microsoft Office Specialist 試験を知っているか	よく知っている				○	○	○			0
		名前ほど知っている									3
		知らない	○	○	○			○	○	○	5
10	職業状態はどれに該当するか	現に職業を有する(正社員)									0
		現に職を有する(非正規社員)									0
		子育て等により中断職についていない						○			1
		その他()	○主人の仕事を手伝う				○アルバイト				2

4) 学外「Microsoft Excel 講座」の実施

実施時期：10月15日・22日・29日

11月 5日・12日・19日・26日

12月 3日・10日・17日

(毎週水曜日 14:00~16:00)

講師：九州東芝エンジニアリング(株) ソリューション部 織田 智子 氏

キャリアアドバイザー：CDA資格保持者 岡野 涼子 氏

受講者：8名

実施場所：大分市産業活性化プラザ 2F セミナールーム

所在地：大分市荷揚町4番36号



5) プログラム内容と実施記録

実施計画表

Excel 講座（学外）10回コース計画表

回数	日程	内 容
1回	10月15日	Windowsの基本操作と文字入力 日本語入力のしくみ, F7, F9, F8 EXCELを立ち上げて 文字入力, セルの番地の説明 行が何行あるか オートフィルのしくみ, 1月, 月曜, 干支, 1階 間取りのフィルなど 計算式入力, ぶどう, みかん, りんごの1月~3月の生産高 オートフィルにてコピーする方法など
2回	10月22日	先週の復習 日本語入力のしくみ キーボードの半分の法則 計算 + - ÷ × の四則演算の法則
3回	10月29日	テキスト使用 Lesson 1 と Lesson 7 の途中まで 計算式入力, SUM関数
4回	11月5日	絶対番地 第2章 Lesson 7 P60~P71 書式 第3章 Lesson10 P125~P146 Lesson12 P157~P168 第5章 Lesson16 P204~P219
5回	11月12日	関数 第2章 Lesson 8 P78~P87
6回	11月19日	関数 第2章 Lesson 8 P94~P96
7回	11月26日	グラフ作成 第2章 Lesson 9 P105~P118
8回	12月3日	印刷関係 第5章 Lesson21 P259~P276 Lesson22 P278~P282
9回	12月10日	フィルタ 検索 置換
10回	12月17日	能力認定試験

能力認定試験問題（抜粋）

No.	氏名	国語	数学	英語	生物	科学	日本史	合計点	判定
1	山田 花子	80	96	76	86	88	56		
2	加藤 理恵	56	85	85	85	85	54		
3	友永 光男	12	68	55	21	78	83		
4	柿内 有人	53	72	65	65	58	89		
5	中田 寿	85	86	87	85	87	88		
	合計								
	平均								
	最高								
	最低								

- 1 上記のように入力しましょう
- 2 合計点をC9のセルに算出して(関数)他のセルにコピーしましょう
- 3 合計点をI4のセルに算出して(関数)他のセルにコピーしましょう
- 4 平均点をC10のセルに算出して(関数)他のセルにコピーしましょう
- 5 最高点をC11のセルに算出して(関数)他のセルにコピーしましょう
- 6 最低点をC12のセルに算出して(関数)他のセルにコピーしましょう
- 7 判定結果をJ4のセルに算出して(関数)他のセルにコピーしましょう
判定基準:合計点が450以上だったら 判定のセルに"よくがんばりました",それ以外の方は
"もう少しがんばって!"と関数を使って表示されるようにしてみましょう。
- 8 個人毎の獲得点数がわかるような縦棒グラフを作成してください
- 9 これらのメンバー全員がどの科目に強いのがわかるような棒グラフを作成してください
- 10 シート名を成績表としてください

6) キャリアカウンセリングの実施

学外「Microsoft Excel 講座」のカウンセリングはCDA資格保持者の岡野涼子氏へ依頼した。第1回目の講座では、講座や受講者の様子を観察していただき、2回目以降から講座終了後に受講者と面談を行った。

岡野 涼子氏 受講者向け案内

大分高専学び直しプログラムの皆さんへ

はじめまして、キャリアカウンセラーの岡野涼子です。
これからエクセル講座終了後に就職に関する
カウンセリングを行います。

全10回の講座の中で、
就職や次のステップにつながる
お手伝いが出来ればな…と考えています！
キャリアカウンセリングとは、
あれこれ指図するのではなく、
わからないことや不安に思っていることを
一緒に解決していくことです。
どんな質問でも結構ですので、気軽に相談に来てください。



たとえばこんな悩みを抱えていませんか？



- 「自分の強みや能力がいまいちわからない」
- 「働きたいけど何から始めればいいのかわからない」
- 「履歴書や職務経歴書の書き方がわからない」
- 「面接でどう答えればいいのかわからない」

などなど、就職活動に疑問や不安はつきものです！！
そんなときはキャリアカウンセラーに質問！
カウンセラーをどんどん活用して自分ならではの就職活動をしてください。

岡野涼子・・・1978年日田生まれ。

大学卒業後（株）大分放送テレビ制作部入社。番組制作に携わる。
結婚退職後、厚生労働省指定キャリアコンサルタント能力評価試験合格。
CDA（キャリア・デベロップ・アドバイザー）として主に大学生の
就職活動支援に携わる。
現在2児の子育て奮闘中。

カウンセリング結果と今後の課題（抜粋）

希望する就労形態 就きたい職種

Aさん 正社員 特になし

一番に気になったのが本人の危機感のなさ。「やりたいことが見つからない」は若者には多い感覚ですが、自分の希望する業種も就職に対する問題点も本人が考えてないので就職活動に入る一歩手前状態です。

自己分析からはじめて、仕事を意識してもらいます。定職につかない場合のシュミレーションなどを行って少しでも危機感を感じ、就職につなげてもらいたいと思います。

Bさん 正社員 事務

働く意志はあるのですが、何をしたいのかわからないとのこと。

「自分には無理」「実践がいや」「履歴書を書くのがいや」と何度もおっしゃっていたので、憶測ですが今まで就職活動をなんとなくやってこられてつらい経験をたくさんされている状態だと思われます。

今後は本人の過小評価を少しでもプラスに変えて、就職活動のノウハウを知っていただきたいと思います。

Cさん 正社員 or 派遣社員 特になし

希望職種が定まっていないので、どう探していいのかわからないようです。その分志望動機が弱く、履歴書の時点で不採用になってしまいがちです。

自己分析しながら今までの販売の経験を活かすか、まったく新しい分野を考えてみるか確認していきます。ご本人のめどとしては年明けには仕事に就きたいとおっしゃっていました。

7) 講座修了と証書の発行

8名の受講者のうち、7名が規定に達し修了証書を授与した。

また、能力認定試験では8名が受験し、全員合格規定に達し合格証を授与した。

平成20年度学び直し「Excel講座」出席状況及び試験結果

氏名	10月			11月				12月			計	能力認定試験	
	15日	22日	29日	5日	12日	19日	26日	3日	10日	17日		点数	合格
1	○	○	○	○	○	○	△	○	○	○	9	95	合格
2	○	○	○	○	○	○	○	○	○	○	10	95	合格
3	○	○	○	○	○	○	○	○	○	○	10	100	合格
4	○	○	○	○	○	△	△	×	×	○	6	98	合格
5	○	○	○	○	○	○	○	×	△	○	8	100	合格
6	○	○	○	△	○	○	○	○	○	○	9	85	合格
7	○	○	○	○	○	○	○	○	○	○	10	95	合格
8	○	○	○	○	○	○	○	○	○	○	10	95	合格

○:出席 △:欠席(連絡あり) ×:欠席(連絡なし)

8) 事後アンケート(平成20年12月17日実施)

事後アンケートではどの項目でもおおむね良好な評価を得た。

特に講師の教え方の評価が高かったことがわかった。

Excel 講座(学外) 終了時アンケート集計

番号	設問	選択肢	○の数	1	2	3	4	5	6	7	8
Q1	講座の進み具合は	早い	0								
		やや早い	0								
		ちょうど良い	7	○	○	○	○	○	○	○	○
		やや遅い	0								
		遅い	1	○							
Q2	説明のわかりやすさ	わかりやすい	7		○	○	○	○	○	○	○
		どちらかといえばわかりやすい	1	○							
		どちらかといえばわかりにくい	0								
		わかりにくい	0								
Q3	ノートパソコンの使い勝手	良い	6	○	○		○	○	○	○	
		どちらかといえば良い	2			○					○
		どちらかといえば悪い	0								
		悪い	0								
Q4	スクリーンでの表示はわかりやすかったか	わかりやすい	6	○	○	○	○	○			○
		どちらかといえばわかりやすい	2						○		○
		どちらかといえばわかりにくい	0								
		わかりにくい	0								
Q5	教室環境について気になった点(複数回答可)	広さ	0								
		通音性	0								
		机の快適性	1			○					
		椅子の快適性	0								
		照明	0								
		特になし	3		○				○		○
		その他	4	○		○	○				○
		内容			空間関係		室温が気になりました	快適に学べました。			少し寒かったです。
Q6	講座の時間について(1日2時間)	長い	0								
		やや長い	0								
		ちょうどよい	7	記入なし	○	○	○	○	○	○	○
		やや短い	1								
		短い	0								
Q7	講座の回数について(週1回)	ちょうどよい	7		○	○	○	○	○	○	○
		多いほうがよい	1	○							
Q8	講座の期間について(3か月)	(具体的に)週5回									
		or									
		時間をもっと選んで週1									
		週1回	0								
Q9	使用したテキストは、わかりやすかったか	ちょうどよい	7		○	○	○	○	○	○	○
		長い	0								
		(具体的に)短い	2	○			○				
		(具体的に)4か月時間数がない									
Q10	講座の難易度は	わかりやすい	6	○	○		○	○	○	○	
		どちらかといえばわかりやすい	0								
		どちらかといえばわかりにくい	1				○				○
		わかりにくい	1								
Q11	Microsoft Office Specialist(Excel)を受験したいか	受けたかった	3						○	○	○
		普通	5	○	○	○	○	○			
		難しかった	0								
		ぜひ受けたたい	2				○				○
		いづれ受けたたい	4	○	○			○	○		
		現在は受けたくない	2			○				○	
		まったく受けたくない	0								

Excel 講座(学外) 終了時アンケート集計

番号	設問	選択肢	○の数	1	2	3	4	5	6	7	8
Q12	講座を平日に行う場合、出席しやすい時間帯は	9:00~15:00 19:00~21:00									
		特になし	2								
Q13	性別	男性	2	○					○		○
		女性	6		○	○	○	○		○	○
Q14	年代	20代	5	○		○	○		○	○	
		30代	2					○			○
		40代	1		○						
		50代	0								
Q15	現在の職業状態は	正社員	0								
		非正社員	2		○					○	
		子育て等により中断	1				○				
		既に就いていな	5	○		○		○	○		○
		その他									
Q16	講座終了後の就職活動についてどう考えているか	積極的にやりたい	5	○	○					○	○
		もう少し考えてから就職活動したい	3			○	○	○			
		どちらかといえば就職活動をするつもりはない	0								
		就職活動をするつもりは全くない	0								
Q17	講座実施場所はどこが良いか	大分市産業活性化プラザだから申し込んだ	4	○		○		○	○		
		大分高専でも申し込んだ	5	○	○		○			○	○
		大分高専だったら申しこんでない	0								
		他の場所で実施してほしい所がある	0								
		その場所は						駐車場代がかからない			
Q18	カウンセラーを配置したことをどう思うか	大変良かった	4		○	○				○	○
		良かった	4	○				○	○	○	
		普通	0								
		あまり必要ない 必要ない	0 0								
Q19	カウンセラーと何回面談したか	0回	0								
		1回	1						○		
		2回	3	○			○	○			
		3回	2		○						○
		4回	0								
		5回以上	2			○					

受講者の声

- ・後ろから2人が見ていて、授業につまづいている人をもっと積極的にサポート 前と後ろのコンビネーションを密に。最初に自己紹介を含めてレクリエーションを入れるともっとうちとけたかな。
例 となりの人と自己紹介しあって他己紹介したりするといいいかな。
- ・大変素晴らしい機会に恵まれ、感謝しています。ありがとうございました。
織田先生のおかげでとても楽しく学ぶことができました。
毎回コーヒーまでいただきごちそうさまでした。
教えていただいたことをしっかり活かしていきたいと思います。
- ・織田先生の丁寧で熱心な授業のおかげでずいぶんパソコンが使えるようになりました。本当に感謝しています。ありがとうございました！！

9) 追跡調査

受講者に対し、修了から6か月を経た時点(平成21年7月頃)でアンケート形式の追跡調査を計画している。